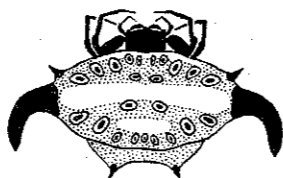


juste au-dessous de l'insertion des antennes et une large bande médiane sur le front, ainsi que l'occiput. Le thorax est rouge vineux comme chez la femelle, mais présente les parties jaune ivoire suivantes : le prosternum, une bande longitudinale aux bords supérieur et inférieur du pronotum, le callus sous l'aile et une bande longitudinale sur les mésopleures. Coxas I et II blancs. Longueur : 6,7-7 mm.

MADAGASCAR SUD-EST : Andohahelo, 1.800 m, I-1954 (R. Paulian), 2 ♀♀ dont l'holotype et 1 ♂, allotype.

HOLO- et ALLOTYPE à l'Institut de Recherche Scientifique de Madagascar, à Tsimbazaza-Tananarive. PARATYPE au Musée Royal du Congo Belge.

J'ai l'honneur de dédier cette espèce à son récolteur, le Dr R. Paulian, de l'Institut de Recherche Scientifique de Madagascar. Proche de *A. rogeziana* Seyrig, la présente espèce s'en distingue par d'importantes différences de coloration, par le nombre élevé (35-36) des articles du flagellum, le mésonotum ponctué surtout sur le lobe médian, par la profonde sculpture du propodéon et la grossière aciculation du 1^{er} tergite, ainsi que par le 4^e tergite plus large que long.



DEUX CYPSELIDES APTERES DE MADAGASCAR

[DIPTERES]

par

E. SEGUY

La présente note a pour but de faire connaître deux remarquables formes aptères de Madagascar, la première recueillie par M. le Prof. J. Millot, Directeur de l'Institut scientifique, et la seconde par M. le Dr R. Paulian, Directeur-Adjoint. Ces aptères, qui appartiennent à un nouveau genre de Cypselides (*Ocellusia*), proviennent de deux massifs montagneux très éloignés l'un de l'autre. Ils permettent d'ajouter un complément à la connaissance de ces insectes et d'établir un synopsis générique des formes voisines connues de différentes régions, de l'Ancien Monde.

Les Cypselides aptères ou subaptères présentent en commun un certain nombre de caractères qui permettent de les isoler dans cette famille. La plupart des formes désaillées appartiennent au groupe des Leptocérines et peuvent se reconnaître aux caractères suivants :

Taille petite ou très petite (1-3 mm). Tibia III sans éperon ou avec une épine apicale courbée sur le 1^{er} article du tarse ; 1^{er} article des tarsi III élargi et raccourci. Ailes nulles ou réduites et beaucoup plus courtes que l'abdomen. Les balanciers et les ocelles peuvent manquer. Les macrochètes sont très souvent remplacés par des cils couchés.

8 genres répondent plus ou moins à ce signalement et les caractères hétérogènes dont ils sont affectés, résultat d'un isolement particulier, correspondent à une distribution géographique très étendue.

Les *Aptilotus* détriticoles sont connus de la région holarctique, une espèce a été trouvée en Nouvelle-Zélande. Ils peuvent se rapprocher des *Pteremis* et des *Apterina*, répandus dans toute l'Europe et également saprophages.

Le *Speomyia Absoloni* a été trouvé dans une grotte d'Herzégovine, à une altitude de 900 m. Les *Antrops* proviennent de la Terre de Feu et de la Géorgie méridionale.

Les *Siphlopteryx* et les *Anatalanta*, caractéristiques des Iles Kerguelen, vivent sous les pierres dans les prairies d'*Acaena*.

Le Naturaliste Malgache, VII, 1, 1955.

Les *Paraptilotus* et les *Ocellipsis* habitent le Mont Elgon, au Kenya, à une altitude de 3.000 à 3.500 m. Les *Ocellusia* ont été trouvés sur les montagnes de Madagascar. On remarquera que ces trois genres, isolés sur des massifs montagneux, présentent la plupart des caractéristiques des espèces localisées dans une faune insulaire (e. g. *Siphlopteryx* et *Anatalanta* des Iles Kerguelen).

Ocellusia n. g.

Ailes et balanciers nuls. Yeux normaux ou très légèrement réduits. Ocelles petits, perceptibles seulement comme traces avec une amplification de $\times 75$. 2 soies ocellaires fortes. 1 macrochète occipital. 4 ou 5 paires de fronto-orbitales ciliformes. 1 ou 2 soies dorso-centrales postérieures. 1 notopleurale et 1 sternopleurale ciliformes. Scutellum rectangulaire, 2 fois ou 2 fois 1/2 plus long que large, avec 1 paire de soies basales marginales ciliformes et 1 paire subapicale très robuste. Tibias II avec 2 paires de soies externes. Abdomen convexe, subovale, plus large que le thorax.

TYPE du genre : *Ocellusia achroma* n. sp.

Le tableau suivant permet de rapprocher les *Ocellusia* des espèces du genre *Aptilotus*. Ils en diffèrent par la chétotaxie, par le scutellum transverse, par le 1^{er} segment abdominal élargi. Les *Ocellusia* diffèrent des *Siphlopteryx* et des *Paraptilotus* par l'armature chétotaxique de l'appareil ambulateur, par la forme du scutellum, par le développement des macrochètes sensoriels.

TABLEAU DES GENRES DE LEPTOCÉRINES APTÈRES OU SUBAPTÈRES

1-(4). Pas d'ocelles.	
2-(3). Ailes et balanciers nuls	<i>Ocellipsis</i> Richards
3-(2). Ailes réduites.	
— Balanciers nuls. Ailes pointues. Tibias III avec un éperon apical	<i>Antrops</i> Enderlein
— Balanciers normaux. Ailes arrondies. Tibias III inertes	<i>Speomyia</i> Bezzi
4-(1). Des ocelles.	
5-(6). Tibias III avec un éperon apical courbé sur le protarse. Ailes parfois réduites, arrondies. Balanciers normaux	<i>Apterina</i> Macquart
6-(5). Non.	
7-(8). Ailes normales	<i>Leptocera</i> Olivier
8-(7). Ailes réduites ou nulles.	
9-(10). Ailes plus courtes que l'abdomen. Soies humérales et notopleurales normales. Tibias II avec des soies externes. Des balanciers	<i>Leptocera</i> Olivier et <i>Pteremis</i> Rondani

- 10-(9). Ailes nulles ou pratiquement nulles. Soies humérales et notopleurales réduites ou non. Pas de balanciers.
- 11-(14). Tibias II avec une ou deux soies basales.
- 12-(13). Mésonotum beaucoup plus étroit que l'abdomen. Scutellum quadrangulaire. Pattes très longues *Anatalanta* Eaton
- 13-(12). Mésonotum normal ou légèrement plus étroit que l'abdomen. Pattes courtes.
- Scutellum trapézien. Abdomen : tergite I court. Deux soies notopleurales *Aptilotus* Mik
- Scutellum rectangulaire. Abdomen : tergite I très développé. Un cil notopleural *Ocellusia* n. g.
- 14-(11). Tibias II avec 5-6 soies externes. Scutellum subtriangulaire.
- Abdomen sans longues soies *Siphlopteryx* Enderlein
- Abdomen avec de longues soies *Paraptilotus* Richards

Ocellusia jugorum n. sp.

♂. Noir, légèrement brillant, à reflets bleus ou pourprés atténués par une pruinosité grise légère. Tête, antennes et pattes d'un roux orangé. Espace ocellaire brun. Palpes jaunes. Tibias antérieurs noirs; tarsi antérieurs : articles I-III blanchâtres, articles IV et V brunis; les autres tarsi plus pâles que les tibias.

Tête : yeux petits, non émarginés inférieurement, 1 fois 1/2 plus longs que larges, à facettes relativement grandes, subégales; espace interoculaire à bords convergents en avant, aussi large que la longueur de l'antenne, carène interantennaire saillante, émoussée. Gènes moins larges que le 3^e article antennaire, péristome plus large, légèrement saillant en avant sur l'épistome. Vibrisse médiocre, quelques cils vibrissaux et quelques cils géniaux décolorés plus fins que les précédents. Cavité buccale médiocre; trompe courte, à labelles blanches, les pseudotrachées épaisses, en érection formant une ventouse. Palpes légèrement spatulés avec quelques soies noires sur le bord externe. Antennes séparées par un espace subégal à la largeur du 3^e article antennaire; chète dorsal, plus de 4 fois plus long que l'antenne triarticulée, muni d'une pubescence courte.

Thorax : mésonotum à peu près aussi long que large, moins large que la tête antérieurement, plus large postérieurement, couvert de soies courtes. Calus postaux saillants latéralement, un peu déprimés et relevés. 1 dorso-centrale forte; 2 postaux, 1 macrochète et 1 cil; 1 post-humérale. Métonotum indistinct.

Pattes courtes, plutôt grêles; fémurs I plus épais; tibias III avec, parfois, un anneau noir à l'union du 1/3 moyen et du 1/3 apical. Fémurs II avec un macrochète antéro-externe subapical; tibias II avec 2 soies antérieures et 2 soies postérieures plantées au même niveau, à l'union du 1/3 moyen et du 1/3 apical.

Abdomen convexe, luisant, à ciliation courte et appliquée; tergite I 2 fois plus long que le 2^e, tergite II légèrement plus court que les ter-

gites III et IV ensemble. Appareil copulateur formant une pièce hémisphérique par la réunion des forceps ; forcipules en verrues rousses, peu saillantes, finement ciliées de jaune sur le bord interne ; sternite pré-génital à marge épineuse.

Dimensions : long. totale du corps : 1,8 mm ; largeur de la tête et du thorax : 0,38 mm ; largeur de l'abdomen : 0,5 mm.

♀ semblable au mâle. Carène interantennaire moins saillante. Abdomen globuleux, dernier tergite un peu échancré en dessus. Cerques peu visibles, plaque pré-cercle semicirculaire ; dernier sternite subhémisphérique.

Dimensions : long. totale du corps : 2 mm ; largeur de la tête et du thorax : 0,5 mm ; largeur de l'abdomen : 0,65 mm.

MADAGASCAR : massif montagneux de l'Ankaratra, col du Tsiafajavona, juin 1948 (J. Millot).

Ocellusia achroma n. sp.

♂. Noir, légèrement brillant, à pruinosité grise légère. Tête rousse, marge du péristome brunie. Palpes jaunes. Antennes rousses. Mésonotum d'un roux orange, marqué de brun sur la dépression notopleurale, sur la marge postérieure du ptéropleure et sur la partie antérieure du sternopleure ; scutellum roux, brun à la base. Pattes uniformément jaunes. Abdomen entièrement d'un noir luisant, forceps roux à l'extrémité.

Tête : yeux petits, 1 fois 1/2 plus longs que larges, émarginés au bord inférieur, à facettes dilatées subégales ; espace interoculaire à bords convergents en avant, à peu près aussi large que la longueur des 3 articles antennaires ; carène interantennaire en bosse très saillante. Péristome aussi large que le 3^e article antennaire. Epistome réduit, non saillant, visible seulement sous forme de ligne. Vibrisse forte, quelques cils vibrissaux et quelques cils géniaux. Cavité buccale grande, trompe courte et épaisse. Palpes légèrement spatulés, armés d'une soie noire apicale. Antennes séparées par un espace égal à la longueur du 2^e article antennaire ; chète dorsal noir, près de 3 fois plus long que les 3 articles antennaires réunis.

Thorax : mésonotum quadrangulaire, aussi large que la tête, couvert de soies courtes ; calus postalaire légèrement saillant, 2 dorso-centrales fortes ; 1 cil préalaire, 1 macrochète postalaire, 1 cil huméral. Métanotum caché.

Pattes longues et grêles ; tibias II avec 1 soie antéro-externe prébasale et 2 soies externes distales.

Abdomen longuement ovalaire, plus large que le thorax, ciliation courte et appliquée, 1^{er} tergite visible aussi long que les tergites II et III réunis. Tergite génital subhémisphérique ; forceps terminés par un crochet aplati jaune ; 2 ou 3 longs macrochètes dressés en bas, de chaque côté ; sternite pré-génital excavé, denté sur le bord, hérissé de quelques cils.

Dimensions : long. totale du corps : 1,8 mm ; largeur de la tête et du thorax : 0,4 mm ; largeur de l'abdomen : 0,5 mm.

♀. Comme le mâle ; bande notopleurale brune plus large. Pleures brunis, marqués d'une bande longitudinale rousse. Pattes plus courtes. Abdomen plus large. Espace interoculaire à bords subparallèles, 3 soies frontales fines tournées vers l'intérieur, 2 cils orbitaux.

Dimensions : long. totale du corps : 1,6 mm ; largeur de la tête et du thorax : 0,6 mm ; largeur de l'abdomen : 0,8 mm.

MADAGASCAR : extrême Sud, massif montagneux de Andohahelo, 1.800 m, janvier 1954 (R. Paulian).

